

第32期 中間報告書

平成25年4月1日～平成25年9月30日

城南予備校

現役合格保証

城南コベッツ

成績保証のある個別指導

株式会社城南進学研究社

株主の皆様へ

株主の皆様には、平素より格別のご高配を賜り厚く御礼申しあげます。

さて、当社は第32期の中間期（平成25年4月1日から平成25年9月30日まで）を終了いたしましたので、その概要についてご報告申しあげます。

当中間期におけるわが国経済は、政府の経済対策と日本銀行の金融政策により株価の回復や為替相場の円安基調など、企業業績と個人消費に改善の兆しが見え始めていますが、欧州の財政不安の長期化や来春の消費税増税の影響もあり、先行き不透明な状況が続いております。

当業界におきましても、慢性的な少子化と入試競争の緩和傾向から、市場のニーズは受験一辺倒から広範な分野に拡散し、その結果、各企業では従来の事業領域を超えた抜本的な対応に迫られております。

このような情勢の中で当社は、前事業年度に引き続き、旧来からのコア部門にも注力しながら、全社的な事業バランスを追求していく新しい教育企業へと変革の歩みを速めてまいりました。

コア事業である予備校部門におきましては、塾・予備校離れが加速される中であって安定的な集客を維持しております。個別指導部門におきましては、前事業年度に開校したFC教室が軌道に乗るとともに当中間期における新規開校教室の寄与分を合わせ、全体として前事業年度を上回る売上を上げております。今後の伸びが期待できるeラーニングと映像授業部門におきましても、時代のニーズをとらえて着実に受講生を増やし、新規事業の就活塾とともに将来的にはコア事業に迫る成長を遂げております。乳幼児教育部門では、脳開発プログラム「くぼたのうけん」による教室展開と保育所が前中間期を上回る集客を上げ、地域の子育てと待機児童解消に貢献しております。さらに今年度平成25年9月には乳幼児及び小学生を対象に英語教育を展開している有限会社ジー・イー・エヌとの資本業務提携を決議し、本格的な乳幼児児童英語教育への参入の途を開きました。

この結果、当中間期における売上高は2,833百万円（前年同期比7.3%増）となり、営業利益が155百万円（同21.4%増）、経常利益が178百万円（同21.0%増）、中間純利益は138百万円（同22.3%増）となりました。

今後も引き続き様々な層における多様な教育ニーズを掘りおこすことによって、事業領域の拡大に努めてまいります。株主の皆様におかれましては、何卒より一層のご理解とご支援を賜りますようお願い申しあげます。



代表取締役社長
下村 勝己

中間財務諸表の概要

◆中間貸借対照表

(単位：百万円)

科目	当中間期	前中間期
	平成25年 9月30日現在	平成24年 9月30日現在
流動資産	1,865	1,669
現金及び預金	1,292	1,102
売掛金	180	137
有価証券	50	105
商品	36	33
その他	306	291
貸倒引当金	△0	△0
固定資産	3,575	3,447
有形固定資産	1,740	1,694
建物（純額）	804	795
土地	834	834
その他（純額）	101	64
無形固定資産	97	95
投資その他の資産	1,737	1,657
投資有価証券	235	100
関係会社株式	31	31
敷金及び保証金	838	856
投資不動産（純額）	480	483
その他	166	204
貸倒引当金	△16	△19
資産合計	5,441	5,116

(負債の部)

流動負債	809	743
買掛金	27	34
未払法人税等	45	40
前受金	357	313
賞与引当金	20	20
資産除去債務	0	0
その他	357	333
固定負債	580	502
繰延税金負債	37	11
退職給付引当金	204	178
資産除去債務	300	282
その他	38	30
負債合計	1,390	1,246

(純資産の部)

株主資本	4,909	4,774
資本金	655	655
資本剰余金	652	652
利益剰余金	3,910	3,775
自己株式	△309	△309
評価・換算差額等	△858	△904
その他有価証券評価差額金	44	△1
土地再評価差額金	△902	△902
純資産合計	4,050	3,869
負債・純資産合計	5,441	5,116

◆中間損益計算書

(単位：百万円)

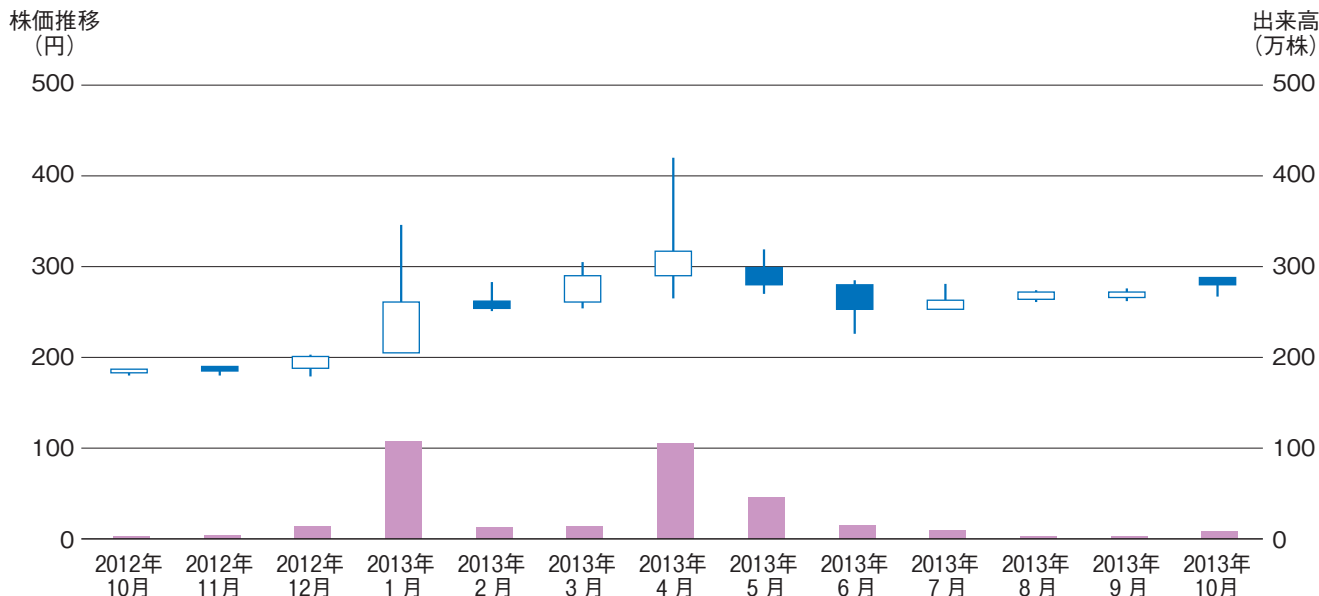
科目	当中間期	前中間期
	平成25年 4月1日 ～25年 9月30日	平成24年 4月1日 ～24年 9月30日
売上高	2,833	2,640
売上原価	2,057	1,884
売上総利益	775	756
販売費及び一般管理費	620	628
営業利益	155	128
営業外収益	33	28
営業外費用	10	9
経常利益	178	147
特別利益	—	—
特別損失	—	1
税引前中間純利益	178	146
法人税等	39	32
中間純利益	138	113

◆中間キャッシュ・フロー計算書

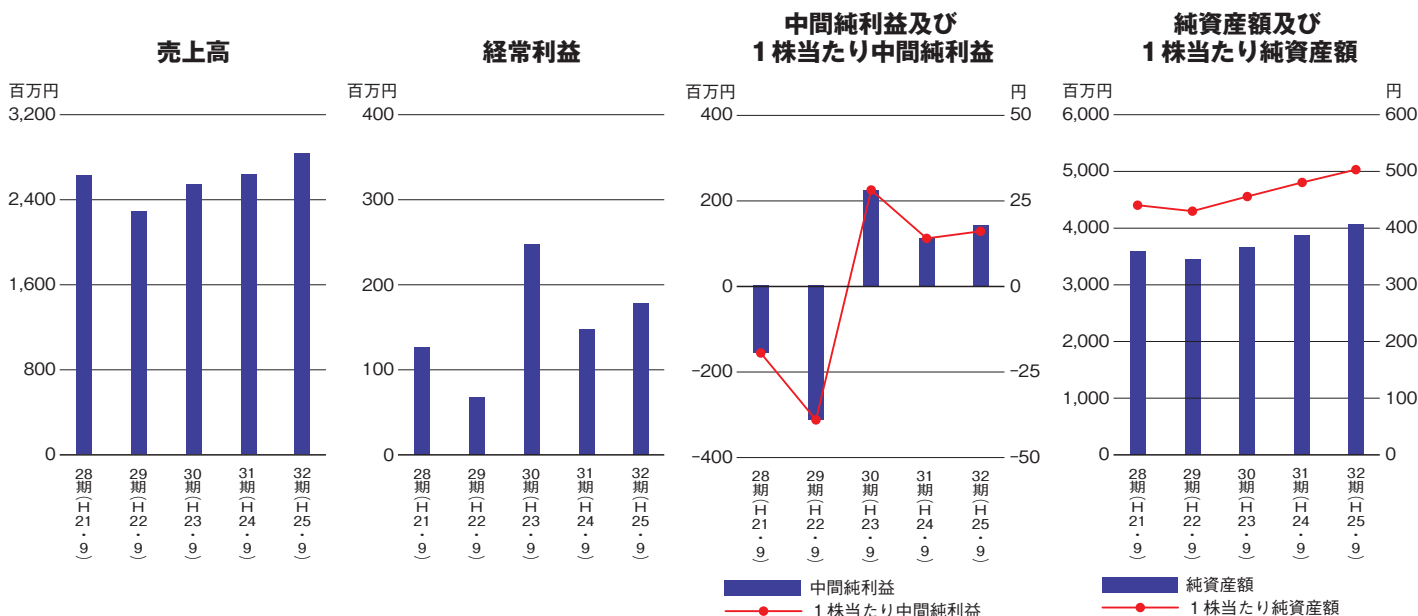
(単位：百万円)

科目	当中間期	前中間期
	平成25年 4月1日 ～25年 9月30日	平成24年 4月1日 ～24年 9月30日
営業活動によるキャッシュ・フロー	91	49
投資活動によるキャッシュ・フロー	△140	△269
財務活動によるキャッシュ・フロー	△64	△81
現金及び現金同等物に係る換算差額	0	△0
現金及び現金同等物の増減額（△は減少）	△113	△301
現金及び現金同等物の期首残高	1,079	1,190
現金及び現金同等物の中間期末残高	966	889

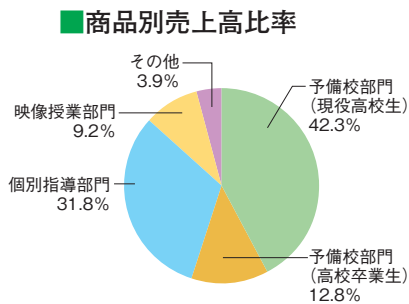
株価と出来高



業績報告



校舎・教室数 (平成25年9月30日現在)



予備校

東京都 4校舎
 神奈川県 5校舎
 千葉県 1校舎
 埼玉県 1校舎

大学生社会人

キャリアアップ支援
 神奈川県 1教室

個別指導教室

【直営】
 東京都 22教室
 神奈川県 27教室
 埼玉県 6教室
 千葉県 1教室
 その他 4教室
 ※城南ONE'Sを含む

【フランチャイズ】
 関東 127教室
 東北・北海道 9教室
 中部 6教室
 近畿 9教室
 中国地方 4教室
 九州 3教室

映像授業校舎

東京都 2校舎
 千葉県 2校舎
 埼玉県 2校舎
 新潟県 2校舎
 群馬県 1校舎

乳幼児教室

東京都 2教室
 神奈川県 1教室

認証保育園

東京都 1園

商号	株式会社城南進学研究社 (JOHNAN ACADEMIC PREPARATORY INSTITUTE, INC.)	役員	代表取締役社長 下村勝己 常務取締役 柴田里美 取締役 杉山幸広 取締役 千島克哉 取締役 深堀和子 常勤監査役 宮本和人 社外監査役 小林慎一 社外監査役 西村泰夫
設立	昭和57年(1982年)9月16日		
資本金	655百万円		
従業員数	176名(講師、契約社員等の臨時雇用者は含みません。)		
本社所在地	神奈川県川崎市川崎区駅前本町22-2		
主な事業内容	予備校、進学教室の経営 フランチャイズチェーンシステムによる予備校、進学教室の募集 及び経営指導 大学、高校及び中学受験用教材の企画、製作、販売		

株式の状況

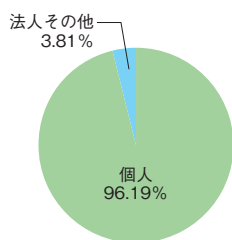
(平成25年9月30日現在)

発行可能株式総数	33,000,000株
発行済株式の総数	8,053,193株 (自己株式884,647株を除く)
株主数	736名

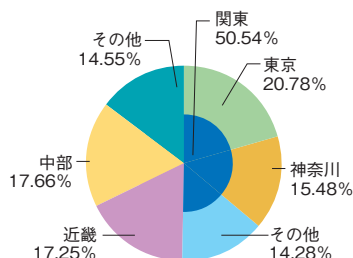
大株主一覧

株主名	持株数(株)	議決権比率(%)
有限会社シモムラ	2,400,000	29.81
下村勝己	1,447,000	17.97
下村友里	379,000	4.70
下村杏里	379,000	4.70
深堀和子	320,000	3.97
小川由晃	254,000	3.15
株式会社みずほ銀行	192,000	2.38
深堀雄一郎	120,000	1.49
深堀泰弘	120,000	1.49
株式会社ベネッセホールディングス	96,000	1.19

所有者別株主数比率



地域別株主数比率



(注) 1. 議決権比率は小数点3位以下を切り捨てて表示しております。
2. 上記大株主のほか、当社は自己株式884,647株を保有しております。

株主メモ

事業年度	毎年4月1日から翌年3月31日まで
定時株主総会	毎年6月
期末配当支払株主確定日	毎年3月31日
中間配当支払株主確定日	毎年9月30日
定時株主総会の基準日	毎年3月31日
公告方法	(そのほか臨時に必要あるときは、あらかじめ公告いたします。) 電子公告 http://www.johnan.co.jp/ir/notification.html 事故その他やむを得ない事由によって電子公告による公告ができない場合には、日本経済新聞に掲載いたします。
株主名簿管理人	東京都中央区八重洲一丁目2番1号 みずほ信託銀行株式会社
事務取扱場所	東京都中央区八重洲一丁目2番1号 みずほ信託銀行株式会社 本店証券代行部
郵便物送付 / 電話お問い合わせ先	〒168-8507 東京都杉並区和泉二丁目8番4号 みずほ信託銀行株式会社 証券代行部 TEL. 0120-288-324
単元株式数	1,000株
証券コード	4720

株式会社城南進学研究社

〒210-0007 神奈川県川崎市川崎区駅前本町22番地2 TEL044-246-1951
<http://www.johnan.co.jp/> (城南進学研究社 サイト)
<http://www.johnan.jp/> (城南予備校 サイト)
<http://www.covez.jp/> (城南コベッツ サイト)
<http://www.kubotanouken.com/> (くぼたのうけん サイト)
<http://www.manavics.com/> (城南マナビックス サイト)
<http://www.johnanones.jp/> (城南ONE'S サイト)
<http://www.johnan.jp/shukatsu/> (城南就活塾 サイト)

