

# 第32期 報告書

平成25年4月1日～平成26年3月31日

城南予備校

現役合格保証

城南コベッツ

成績保証のある個別指導

## 株式会社城南進学研究社

### 株主の皆様へ

株主の皆様には、平素より格別のご高配を賜り厚く御礼申し上げます。  
さて、当社は第32期（平成25年4月1日から平成26年3月31日まで）を終えましたので、その概要についてご報告申し上げます。

当期におきましても、当社グループは多様化する教育ニーズに応え得るビジネスモデルの開拓を加速するとともに、それを推進する機能的な組織の整備に注力し、顧客層の拡大を図ってまいりました。

予備校部門におきましては、「現役合格保証」制度を定着させるとともに、演習中心の新企画「THE TANREN」が、顧客の期待に応える成果を上げてまいりました。

個別指導部門におきましては、学力と目的の多様化に応え、教室数、生徒数とも増加傾向を維持しております。特に個別教室のFC展開は、前年度の西日本支社開設とともに全国展開を加速しており、当期は34教室を開校いたしました。

また、児童教育部門では、児童英語教育を運営している株式会社ジー・イー・エヌとの資本提携によって、時代の要請に応える児童英語教育へ事業領域を広げております。

この結果、当期における連結売上高は5,629百万円となり、連結営業利益は194百万円、連結経常利益は255百万円、連結当期純利益は141百万円となりました。

当社グループは、引き続き様々な層における多様な教育ニーズを掘りおこすことによって、垂直及び水平展開を進めながら事業領域の拡大を図り、総合教育企業としての業態を確立していくことを重要課題としてまいります。

株主の皆様におかれましては、何卒より一層のご理解とご支援を賜りますようお願い申し上げます。



代表取締役社長  
下村 勝己

### 第32回定時株主総会決議ご通知

第32回定時株主総会におきまして、下記のとおり報告ならびに決議されましたので、ご通知申し上げます。

#### 記

- 報告事項
- 第32期（平成25年4月1日から平成26年3月31日まで）事業報告及び連結計算書類並びに会計監査人及び監査役会の連結計算書類監査結果報告の件  
本件は、上記事業報告書、連結計算書の内容及び監査結果の報告をいたしました。
  - 第32期（平成25年4月1日から平成26年3月31日まで）計算書類報告の件  
本件は、上記計算書類の内容を報告いたしました。

#### 決議事項

- 議案
- 剰余金処分の件  
本件は、原案のとおり承認可決されました。

以上

# 連結財務諸表の概要

## ◆連結貸借対照表

(単位：百万円)

科目	第 32 期		第 31 期	
	平成26年 3月31日現在		平成25年 3月31日現在	
<b>(資産の部)</b>				
<b>流動資産</b>	<b>1,948</b>	<b>1,781</b>		
現金及び預金	1,469	1,304		
売掛金	83	81		
有価証券	50	78		
商品	58	34		
貯蔵品	15	10		
前払費用	145	122		
繰延税金資産	54	73		
その他	71	77		
貸倒引当金	△0	△0		
<b>固定資産</b>	<b>3,711</b>	<b>3,579</b>		
有形固定資産	1,673	1,732		
建物及び構築物	782	848		
土地	834	834		
その他	56	49		
無形固定資産	272	112		
投資その他の資産	1,764	1,735		
投資有価証券	281	210		
関係会社株式	31	31		
敷金及び保証金	829	844		
投資不動産（純額）	479	482		
その他	157	182		
貸倒引当金	△15	△16		
<b>資産合計</b>	<b>5,659</b>	<b>5,361</b>		

## (負債の部)

<b>流動負債</b>	<b>998</b>	<b>828</b>
買掛金	30	17
未払金	252	336
未払法人税等	49	35
前受金	464	277
賞与引当金	25	21
校舎再編成損失引当金	5	4
資産除去債務	5	1
その他	165	134
<b>固定負債</b>	<b>595</b>	<b>556</b>
繰延税金負債	33	39
退職給付に係る負債	222	—
退職給付引当金	—	190
資産除去債務	299	295
その他	40	30
<b>負債合計</b>	<b>1,593</b>	<b>1,385</b>

## (純資産の部)

<b>株主資本</b>	<b>4,912</b>	<b>4,835</b>
資本金	655	655
資本剰余金	652	652
利益剰余金	3,913	3,836
自己株式	△309	△309
<b>その他の包括利益累計額</b>	<b>△860</b>	<b>—</b>
評価・換算差額等	—	△859
少数株主持分	13	—
<b>純資産合計</b>	<b>4,065</b>	<b>3,975</b>
<b>負債純資産合計</b>	<b>5,659</b>	<b>5,361</b>

※前年は株式会社城南進学研究社単体の数値です。

## ◆連結損益計算書

(単位：百万円)

科目	第 32 期		第 31 期	
	平成25年 4月1日 ～26年 3月31日		平成24年 4月1日 ～25年 3月31日	
売上高	5,629	5,288		
売上原価	4,067	3,789		
売上総利益	1,562	1,498		
販売費及び一般管理費	1,367	1,332		
営業利益	194	166		
営業外収益	74	68		
営業外費用	13	11		
経常利益	255	223		
特別利益	—	15		
特別損失	43	9		
税金等調整前当期純利益	211	—		
税引前当期純利益	—	229		
法人税等合計	67	55		
少数株主損益調整前当期純利益	144	—		
少数株主利益	2	—		
当期純利益	141	174		

※前年は株式会社城南進学研究社単体の数値です。

## ◆連結キャッシュ・フロー計算書

(単位：百万円)

科目	第 32 期		第 31 期	
	平成25年 4月1日 ～26年 3月31日		平成24年 4月1日 ～25年 3月31日	
営業活動によるキャッシュ・フロー	468	301		
投資活動によるキャッシュ・フロー	△237	△330		
財務活動によるキャッシュ・フロー	△73	△81		
現金及び現金同等物に係る換算差額	0	0		
現金及び現金同等物の増減額（△は減少）	158	△110		
現金及び現金同等物の期首残高	1,079	1,190		
現金及び現金同等物の期末残高	1,238	1,079		

※前年は株式会社城南進学研究社単体の数値です。

## ◆連結株主資本等変動計算書

第32期（平成25年 4月1日～平成26年 3月31日）

(単位：百万円)

	株 主 資 本					その他の包括利益累計額			少数株主持分	純資産合計
	資本金	資本剰余金	利益剰余金	自己株式	株主資本合計	その他有価証券 評価差額金	土地再評価 差額金	その他の包括利益 累計額合計		
当期首残高	655	652	3,836	△309	4,835	43	△902	△859	—	3,975
当期変動額										
剰余金の配当			△64		△64					△64
当期純利益			141		141					141
自己株式の取得				△0	△0					△0
株主資本以外の項目 の当期変動額						△0		△0	13	12
当期変動額合計	—	—	77	△0	77	△0	—	△0	13	89
当期末残高	655	652	3,913	△309	4,912	42	△902	△860	13	4,065

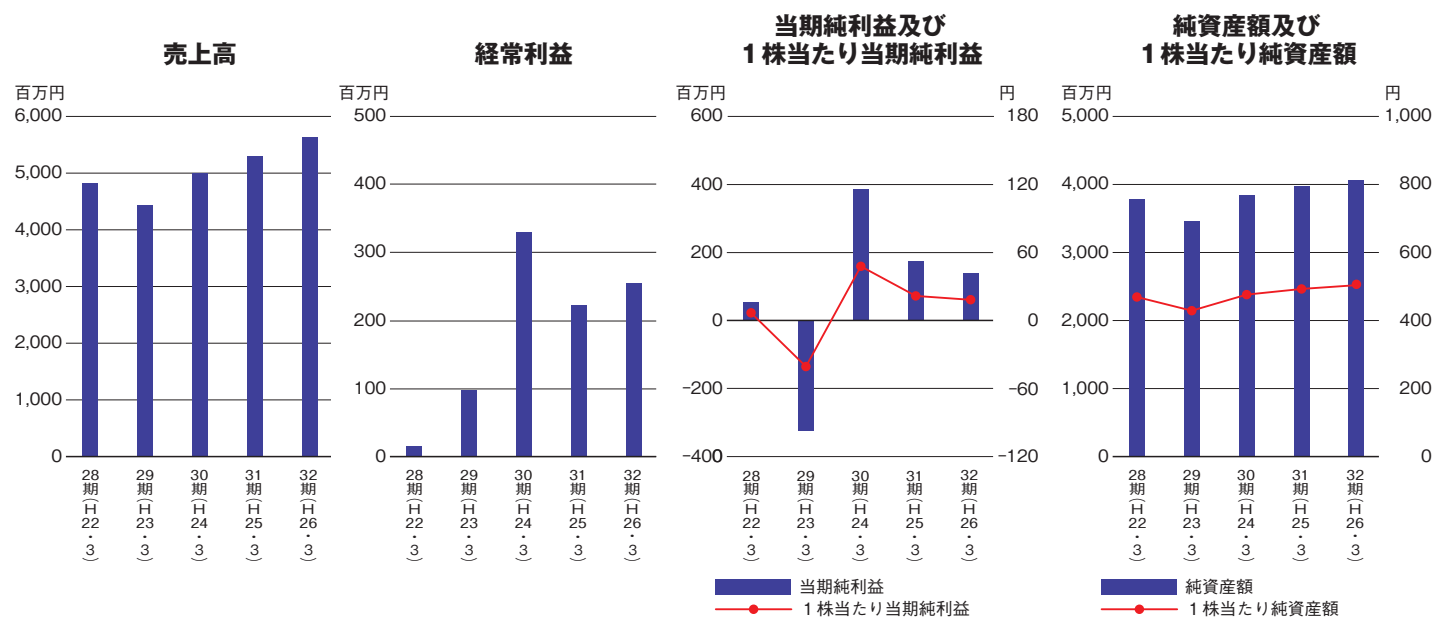
## ■株式会社ジー・イー・エヌと資本提携

近年、小学生の英語授業が必須になるなど、低年齢層の英語教育への需要が高まりを見せています。当社でも英語教育事業への本格的参入に向けて、提携先の模索を行ってまいりました。

今回の提携先である株式会社ジー・イー・エヌは、1歳からの幼児及び小学生を対象に英語教育を行い、子供たちの国際社会や文化への理解と見識を高め、国際感覚を身につける事を目的とした教室「Zoo-phonics Academy」を展開しております。カリフォルニア州で30年前に開発・確立されたフォニックスを主体としたZoo-phonics Methodと、独自開発の教材・カリキュラムに沿って行われる英語レッスンは、子供が楽しみながら段階的に英語力（「聞く」「話す」「読む」「書く」の4つの力）を伸ばせるとして定評があります。

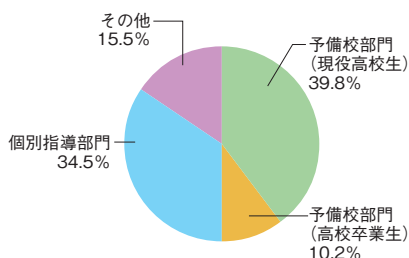
本年4月より新たに自由が丘教室を開校いたしました。

## 業績報告



※32期 (H26・3) は、連結の数値です。

## ■商品別売上高比率



## 校舎・教室数 (平成26年3月31日現在)

### ■予備校

東京都	4校舎
神奈川県	5校舎
千葉県	1校舎
埼玉県	1校舎

### ■大学生社会人

キャリアアップ支援	
神奈川県	1教室

### ■個別指導教室

【直営】	
東京都	21教室
神奈川県	26教室
千葉県	1教室
埼玉県	6教室
その他	4教室

### 【フランチャイズ】

関東	133教室
東北・北海道	10教室
中部	13教室
近畿	10教室
中国地方	4教室
九州	5教室

### ■映像授業校舎

東京都	2校舎
埼玉県	2校舎
千葉県	2校舎
群馬県	1校舎
新潟県	2校舎

### ■乳幼児教室

東京都	2教室
神奈川県	1教室

### ■認証保育園

東京都	1園
-----	----

### ■児童英語教室

東京都	1教室
-----	-----

商号	株式会社城南進学研究社 (JOHNAN ACADEMIC PREPARATORY INSTITUTE, INC.)	役員	代表取締役社長 下村勝己 常務取締役 柴田里美 取締役 杉山幸広 取締役 千島克哉 取締役 深堀和子 常勤監査役 宮本和人 監査役 小林慎一 監査役 西村泰夫
設立	昭和57年(1982年)9月16日		
資本金	655百万円		
従業員数	188名(講師、契約社員等の臨時雇用者は含みません。)		
本社所在地	神奈川県川崎市川崎区駅前本町22-2		
主な事業内容	予備校、進学教室、その他各種教室の経営 フランチャイズチェーンシステムによる予備校、進学教室の募集 及び経営指導 大学、高校及び中学受験用教材の企画、製作、販売		

## 株式の状況

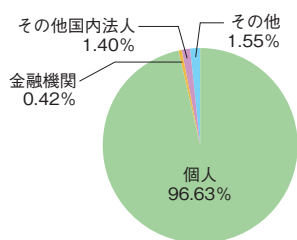
(平成26年3月31日現在)

発行可能株式総数	33,000,000株
発行済株式の総数	8,053,193株 (自己株式884,647株を除く)
株主数	714名

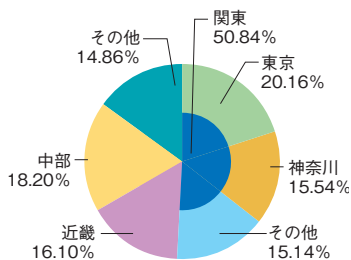
## 大株主一覧

株主名	持株数(株)	議決権比率(%)
有限会社 シモムラ	2,400,000	29.82
下村勝己	1,447,000	17.97
下村友里	379,000	4.70
下村杏里	379,000	4.70
深堀和子	320,000	3.97
小川由晃	305,000	3.78
株式会社みずほ銀行	192,000	2.38
山本知宏	180,000	2.23
深堀雄一郎	120,000	1.49
深堀泰弘	120,000	1.49

## 所有者別株主数比率



## 地域別株主数比率



(注) 1. 議決権比率は小数点第3位以下を切り捨てて表示しております。  
2. 上記大株主のほか、当社は自己株式884,647株を保有しております。

## 株主メモ

事業年度	毎年4月1日から翌年3月31日まで
定時株主総会	毎年6月
期末配当支払株主確定日	毎年3月31日
中間配当支払株主確定日	毎年9月30日
定時株主総会の基準日	毎年3月31日
公告方法	電子公告 http://www.johnan.co.jp/ir/notification.html 事故その他やむを得ない事由によって電子公告による公告ができない場合には、日本経済新聞に掲載いたします。
株主名簿管理人	東京都中央区八重洲一丁目2番1号 みずほ信託銀行株式会社
事務取扱場所	東京都中央区八重洲一丁目2番1号 みずほ信託銀行株式会社 本店証券代行部
郵便物送付 / 電話お問い合わせ先	〒168-8507 東京都杉並区和泉二丁目8番4号 みずほ信託銀行株式会社 証券代行部 TEL. 0120-288-324
単元株式数	1,000株
証券コード	4720

## 株式会社城南進学研究社

〒210-0007 神奈川県川崎市川崎区駅前本町22番地2 TEL044-246-1951  
<http://www.johnan.co.jp/> (城南進学研究社 サイト)  
<http://www.johnan.jp/> (城南予備校 サイト)  
<http://www.covez.jp/> (城南コベッツ サイト)  
<http://www.kubotanouken.com/> (くぼたのうけん サイト)  
<http://www.manavics.com/> (城南マナビックス サイト)  
<http://www.johnanones.jp/> (城南ONE'S サイト)  
<http://www.johnan.jp/shukatsu/> (城南就活塾 サイト)  
<http://zoo-phonics.co.jp/> (ズー・フォニックス・アカデミー サイト)

