

# 第34期 中間報告書

平成27年4月1日～平成27年9月30日



## 株式会社城南進学研究社

### 株主の皆様へ

株主の皆様には、平素より格別のご高配を賜り厚く御礼申し上げます。  
さて、当社は第34期中間期（平成27年4月1日から平成27年9月30日まで）を終了いたしましたので、その概要についてご報告申し上げます。

当中間期におけるわが国経済は、金融緩和の効果もたらした企業収益や雇用情勢の改善などにより、緩やかな回復基調がみられるものの、消費増税後の節約マインドと中国をはじめとする海外景気の下振れ懸念を含んだまま先行き不透明な状況で推移してまいりました。

当業界におきましては、政府の推し進める教育改革を背景に保護者の教育ニーズが広範囲に及ぶに従って、新規事業やコンテンツの開発競争が激化しております。

このような状況で当社グループは、総合教育企業として、全事業領域間の連携を強化するとともに、自ら問題を発見し他者と協力して解決していくための資質や能力を育むために乳幼児から社会人にわたって新たな教育理念の構築に注力してまいりました。

乳幼児部門におきましては、「くぼたのうけん教室」が幼児クラスカリキュラムの多様化を図ることによって顧客層の広がりに対応、生徒数も500名を超えるに至っております。幼児英語教室「ズー・フォニックス・アカデミー」では、地域の浸透度が高まり、集客数増を加速させております。

小学生から高卒生までを対象とする個別指導部門では、懸案だった直営教室における小学生の集客が前年同期比20%以上の伸びを実現させ、顧客の長期在籍化を推進しております。個別指導フランチャイズ部門におきましては、当中間期に6教室を開校し、複数教室を開校するオーナー様も着実に増加しています。

市場の縮小が進んでいる予備校部門におきましては、特別指導である夏期合宿や演習に特化した「THE TANREN」等で生徒の学力アップを強化するとともに単価上昇を図ってまいりました。前期に立ち上げた医学部進学専門塾「城南医志塾」と将来のキャリア指針まで組み込んだ「城南AO推薦塾」におきましても想定通り意欲のある受講生を集め着実に指導実績をあげております。

また、今やライブ授業に匹敵する集客力を誇る映像授業部門では大幅に生徒数を増やしております。

さらに大学生を対象とした就職サポート事業「城南就活塾」では著名企業への高い内定実績をあげ、来々春卒業生からの問い合わせも始まっております。

この結果、当中間期における売上高は、3,380百万円（前年同期比6.4%増）、営業利益が245百万円（同22.6%減）、経常利益が271百万円（同21.4%減）、親会社株主に帰属する中間純利益が188百万円（同25.5%減）となりました。

なお、このたび株式会社久ヶ原スポーツクラブを子会社化いたしました。健康増進事業へ進出することで、乳幼児から社会人にまで幅広い層に対し、学び、成長していく機会と場を提供する総合的な教育機関として更なる発展を図ってまいります。

株主の皆様におかれましては、何卒より一層のご理解とご支援を賜りますようお願い申し上げます。



代表取締役社長  
下村 勝己

# 中間連結財務諸表の概要

## ◆中間連結貸借対照表

(単位：百万円)

科目	当中間期	前中間期
	平成27年 9月30日現在	平成26年 9月30日現在
<b>(資産の部)</b>		
<b>流動資産</b>	<b>2,401</b>	<b>2,261</b>
現金及び預金	1,840	1,724
売掛金	166	179
有価証券	50	50
商品	58	49
繰延税金資産	64	54
その他	228	213
貸倒引当金	△6	△9
<b>固定資産</b>	<b>3,768</b>	<b>3,777</b>
有形固定資産	1,733	1,712
建物及び構築物（純額）	812	797
土地	835	835
その他（純額）	85	80
無形固定資産	260	275
投資その他の資産	1,774	1,789
投資有価証券	309	313
敷金及び保証金	834	827
投資不動産（純額）	474	477
その他	169	185
貸倒引当金	△14	△15
<b>資産合計</b>	<b>6,170</b>	<b>6,038</b>

## (負債の部)

<b>流動負債</b>	<b>1,101</b>	<b>1,126</b>
買掛金	41	28
未払法人税等	86	94
前受金	470	488
賞与引当金	36	47
校舎再編成引当金	3	1
資産除去債務	23	1
その他	440	464
<b>固定負債</b>	<b>657</b>	<b>646</b>
退職給付に係る負債	272	240
資産除去債務	300	306
繰延税金負債	32	39
その他	52	60
<b>負債合計</b>	<b>1,759</b>	<b>1,772</b>

## (純資産の部)

<b>株主資本</b>	<b>5,249</b>	<b>5,100</b>
資本金	655	655
資本剰余金	652	652
利益剰余金	4,251	4,102
自己株式	△309	△309
<b>その他の包括利益累計額</b>	<b>△859</b>	<b>△852</b>
その他有価証券評価差額金	43	50
土地再評価差額金	△902	△902
<b>非支配株主持分</b>	<b>20</b>	<b>17</b>
<b>純資産合計</b>	<b>4,411</b>	<b>4,265</b>
<b>負債・純資産合計</b>	<b>6,170</b>	<b>6,038</b>

## ◆中間連結損益計算書

(単位：百万円)

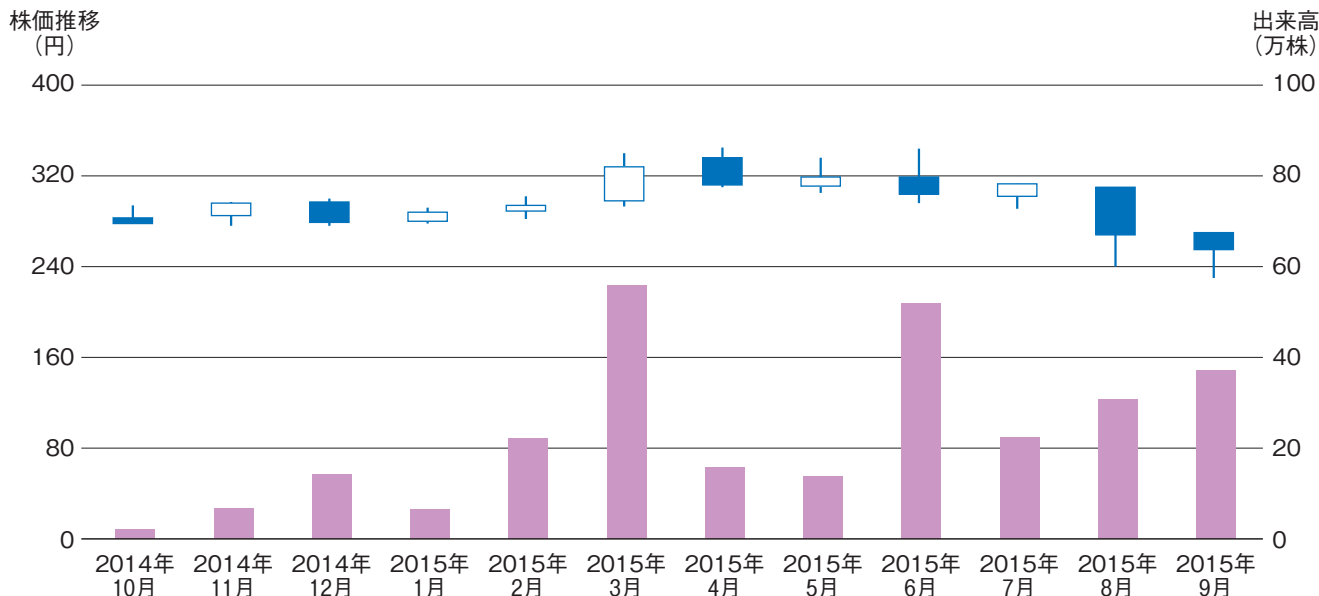
科目	当中間期	前中間期
	平成27年 4月1日 ～27年 9月30日	平成26年 4月1日 ～26年 9月30日
売上高	3,380	3,178
売上原価	2,339	2,167
売上総利益	1,041	1,010
販売費及び一般管理費	795	693
営業利益	245	316
営業外収益	34	36
営業外費用	7	7
経常利益	271	345
特別損失	5	3
税金等調整前中間純利益	266	342
法人税、住民税及び事業税	75	84
法人税等調整額	△0	1
法人税等合計	74	85
中間純利益	191	257
非支配株主に帰属する中間純利益	2	4
親会社株主に帰属する中間純利益	188	252

## ◆中間連結キャッシュ・フロー計算書

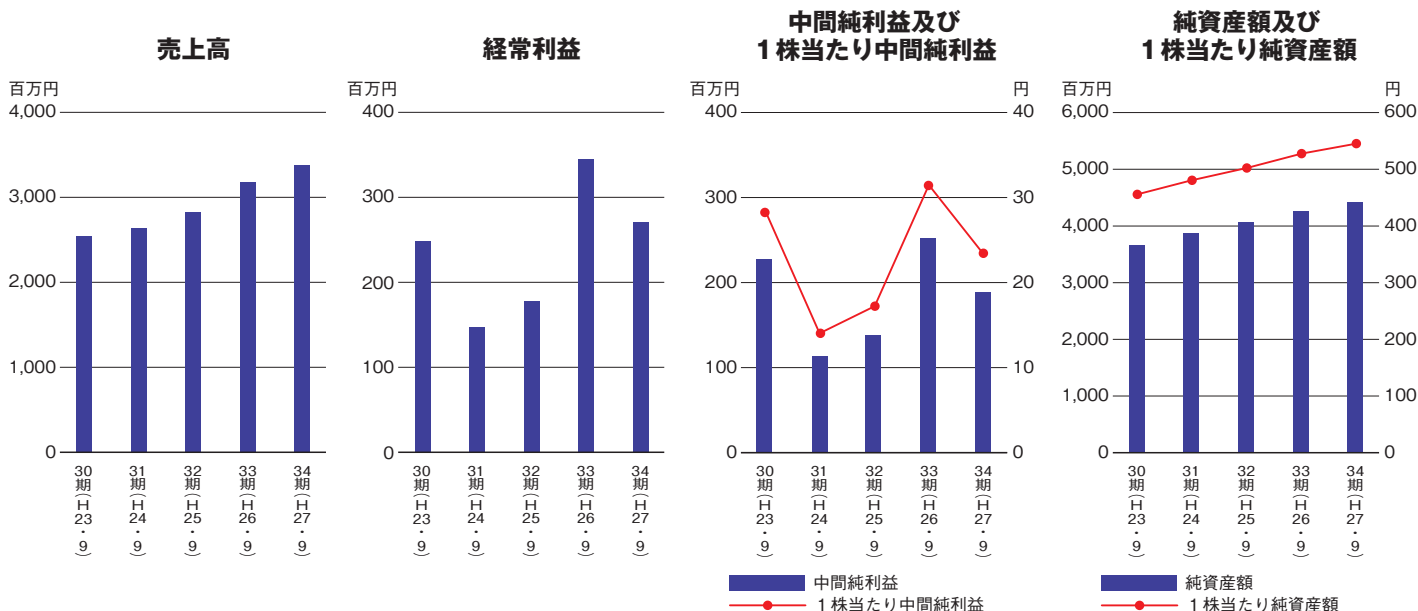
(単位：百万円)

科目	当中間期	前中間期
	平成27年 4月1日 ～27年 9月30日	平成26年 4月1日 ～26年 9月30日
営業活動によるキャッシュ・フロー	130	421
投資活動によるキャッシュ・フロー	△71	0
財務活動によるキャッシュ・フロー	△86	△67
現金及び現金同等物に係る換算差額	1	2
現金及び現金同等物の増減額（△は減少）	△25	356
現金及び現金同等物の期首残高	1,838	1,238
現金及び現金同等物の中間期末残高	1,813	1,594

# 株価と出来高

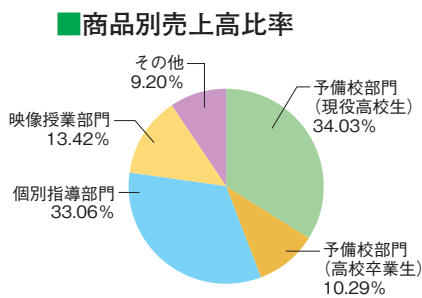


# 業績報告



※32期以前は、当社単体の数値です。

## 主要な校舎・教室数 (平成27年9月30日現在)



### ■城南予備校

東京都 4校舎  
 神奈川県 5校舎  
 千葉県 1校舎  
 埼玉県 1校舎

### ■城南就活塾

神奈川県 1教室

### ■城南医志塾

神奈川県 1教室

### ■城南AO推薦塾

神奈川県 1教室

### ■城南コベッツ

【直営】  
 東京都 24教室  
 神奈川県 27教室  
 埼玉県 7教室  
 千葉県 1教室  
 その他 5教室

### 【フランチャイズ】

関東 156教室  
 中部 14教室  
 東北・北海道 13教室  
 近畿 13教室  
 九州・沖縄 9教室  
 中国 5教室

### ■河合塾マナビス

東京都 2校舎  
 埼玉県 3校舎  
 千葉県 2校舎  
 新潟県 2校舎  
 群馬県 1校舎  
 神奈川県 1校舎

### ■くぼたのうけん

東京都 4教室  
 神奈川県 1教室

### ■城南ルミナ保育園

東京都 1園

### ■ズー・フォニックス・アカデミー

東京都 10教室  
 その他 10教室

商号	株式会社城南進学研究社 (JOHNAN ACADEMIC PREPARATORY INSTITUTE, INC.)	役員	代表取締役社長 下村勝己 常務取締役 柴田里美 取締役 杉山幸広 取締役 千島克哉 取締役 深堀和子 取締役(監査等委員) 宮本和人 社外取締役(監査等委員) 小林慎一 社外取締役(監査等委員) 西村泰夫
設立	昭和57年(1982年)9月16日		
資本金	655百万円		
従業員数	222名(講師、契約社員等の臨時雇用者は含みません。)		
本社所在地	神奈川県川崎市川崎区駅前本町22-2		
主な事業内容	予備校、進学教室、その他各種教室の経営 フランチャイズチェーンシステムによる予備校、進学教室の募集 及び経営指導 大学、高校及び中学受験用教材の企画、製作、販売		

## 株式の状況

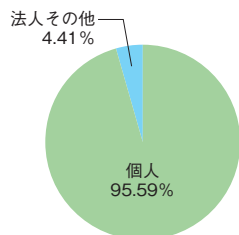
(平成27年9月30日現在)

■発行可能株式総数	33,000,000株
■発行済株式の総数	8,053,193株(自己株式884,647株を除く)
■株主数	726名

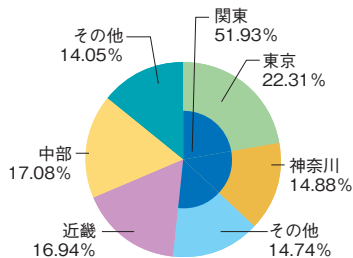
## ■大株主一覧

株主名	持株数(株)	議決権比率(%)
有限会社シモムラ	2,690,000	33.42
下村勝己	1,157,000	14.37
下村友里	379,000	4.70
山崎杏里	379,000	4.70
深堀和子	320,000	3.97
小川由晃	266,000	3.30
株式会社みずほ銀行	192,000	2.38
松井証券株式会社	148,000	1.83
深堀雄一郎	120,000	1.49
深堀泰弘	120,000	1.49

## ■所有者別株主数比率



## ■地域別株主数比率



(注) 1. 議決権比率は小数点第3位以下を切り捨てて表示しております。  
2. 上記大株主のほか、当社は自己株式884,647株を保有しております。



## 株主メモ

事業年度	毎年4月1日から翌年3月31日まで
定時株主総会	毎年6月
期末配当支払株主確定日	毎年3月31日
中間配当支払株主確定日	毎年9月30日
定時株主総会の基準日	毎年3月31日
	(そのほか臨時に必要あるときは、あらかじめ公告いたします。)
公告方法	電子公告 <a href="http://www.johnan.co.jp/ir/notification.html">http://www.johnan.co.jp/ir/notification.html</a> 事故その他やむを得ない事由によって電子公告による公告ができない場合には、日本経済新聞に掲載いたします。
株主名簿管理人	東京都中央区八重洲一丁目2番1号 みずほ信託銀行株式会社
事務取扱場所	東京都中央区八重洲一丁目2番1号 みずほ信託銀行株式会社 本店証券代行部
郵便物送付先	〒168-8507
電話お問い合わせ先	東京都杉並区和泉二丁目8番4号 みずほ信託銀行株式会社 証券代行部 TEL. 0120-288-324
単元株式数	1,000株
証券コード	4720

## 株式会社城南進学研究社

〒210-0007 神奈川県川崎市川崎区駅前本町22番地2 TEL044-246-1951  
<http://www.johnan.co.jp/>