

# 第35期 中間報告書

平成28年4月1日～平成28年9月30日



## 株式会社城南進学研究社

### 株主の皆様へ

株主の皆様には、平素より格別のご高配を賜り厚く御礼申し上げます。

さて、当社は第35期中間期（平成28年4月1日から平成28年9月30日まで）を終了いたしましたので、その概要についてご報告申し上げます。

当中間期の日本経済は、雇用・所得環境の改善など、緩やかな回復基調が続いております。一方、海外については、中国をはじめとする新興国経済の減速傾向がみられるなど、依然先行き不透明な状況にあります。

このような状況で当社グループは、時代の要請に応えるべく、様々な教育コンテンツの構築、新規顧客獲得を推し進めて参りました。

予備校部門におきましては、演習に特化した「THE TANREN」や特別指導である夏期合宿を通じ生徒の学力アップと単価上昇を図って参りました。

個別指導部門におきましては、直営教室・フランチャイズ教室とも安定した生徒数・売上を確保し、フランチャイズ部門におきましては、複数教室開校を希望するオーナーの増加に応えるべく、本部研修の実施等を通じ、支援を強化して参りました。

映像授業部門におきましては、映像授業専門教室「河合塾マナビス」の各校舎において着実に生徒数を増やし、とりわけ受講単価の高い受験学年の生徒数が増えたことにより売上高が大幅な前年同期比増となっております。

デジタル教材部門におきましては、時代のニーズに対応した小中学生を対象としたWEB学習システム「デキタス」のサービスを9月に開始し着実に会員数を増やしております。

児童教育部門におきましては、乳幼児育脳教室「くぼたのうけん」の各教室で既存教室での在籍生徒数増加に対応するため、クラスの増設を行いました。東京都認証保育所「城南ルミナ保育園立川」は、継続して定員上限の園児を受け入れております。さらに前期に開講した幼児さんすうスクール「SPICA」では体験レッスンを積極的に受け入れ、新規会員増加に繋げております。児童英語教室「ズー・フォニックス・アカデミー」では、会員数増加に対応するため、運営システムを強化し顧客満足度を高めております。

前期に子会社化いたしました「株式会社リンゴ・エル・エル・シー」が運営するTOEFL等留学試験対策専門予備校「LINGO L.L.C.」では、売上を伸ばすとともに、大学入試改革に向けた英語のカリキュラム開発のほか、同社講師を予備校部門の講師として招くなど、相互のシナジー効果を高めております。

他にも高い内定実績を誇る「城南就活塾」や次世代入試の中核となる「城南AO推薦塾」におきまして、時代の要請を捉えて安定した業績を挙げております。

なお、前期に子会社化いたしました「株式会社久ヶ原スポーツクラブ」は、管理システムの強化等の施策により、会員数が前年対比200名増となるなど、売上増に大きく貢献しました。

この結果、教育事業の当第2四半期連結累計期間の売上高は3,405百万円となり、セグメント利益は194百万円となりました。

またスポーツ事業の当第2四半期連結累計期間の売上高は155百万円となり、セグメント利益は51百万円となりました。

株主の皆様におかれましては、何卒より一層のご理解とご支援を賜りますようお願い申し上げます。



代表取締役社長CEO  
下村 勝己

# 中間連結財務諸表の概要

## ◆中間連結貸借対照表

(単位：百万円)

科目	(資産の部)	
	当中間期 平成28年 9月30日現在	前中間期 平成27年 9月30日現在
<b>流動資産</b>	<b>1,690</b>	<b>2,401</b>
現金及び預金	1,186	1,840
売掛金	116	166
有価証券	—	50
商品	61	58
繰延税金資産	72	64
その他	258	228
貸倒引当金	△4	△6
<b>固定資産</b>	<b>4,735</b>	<b>3,768</b>
有形固定資産	2,911	1,733
建物及び構築物（純額）	925	812
土地	1,901	835
その他（純額）	84	85
無形固定資産	144	260
投資その他の資産	1,679	1,774
投資有価証券	299	309
敷金及び保証金	761	834
投資不動産（純額）	472	474
その他	159	169
貸倒引当金	△12	△14
<b>資産合計</b>	<b>6,425</b>	<b>6,170</b>

## (負債の部)

<b>流動負債</b>	<b>1,077</b>	<b>1,101</b>
買掛金	23	41
未払金	286	206
未払法人税等	83	86
前受金	504	470
賞与引当金	46	36
校舎再編成引当金	5	3
資産除去債務	30	23
その他	98	233
<b>固定負債</b>	<b>932</b>	<b>657</b>
退職給付に係る負債	311	272
資産除去債務	328	300
繰延税金負債	245	32
その他	47	52
<b>負債合計</b>	<b>2,010</b>	<b>1,759</b>

## (純資産の部)

<b>株主資本</b>	<b>5,257</b>	<b>5,249</b>
資本金	655	655
資本剰余金	652	652
利益剰余金	4,258	4,251
自己株式	△309	△309
<b>その他の包括利益累計額</b>	<b>△862</b>	<b>△859</b>
その他有価証券評価差額金	40	43
土地再評価差額金	△902	△902
<b>非支配株主持分</b>	<b>20</b>	<b>20</b>
<b>純資産合計</b>	<b>4,415</b>	<b>4,411</b>
<b>負債・純資産合計</b>	<b>6,425</b>	<b>6,170</b>

## ◆中間連結損益計算書

(単位：百万円)

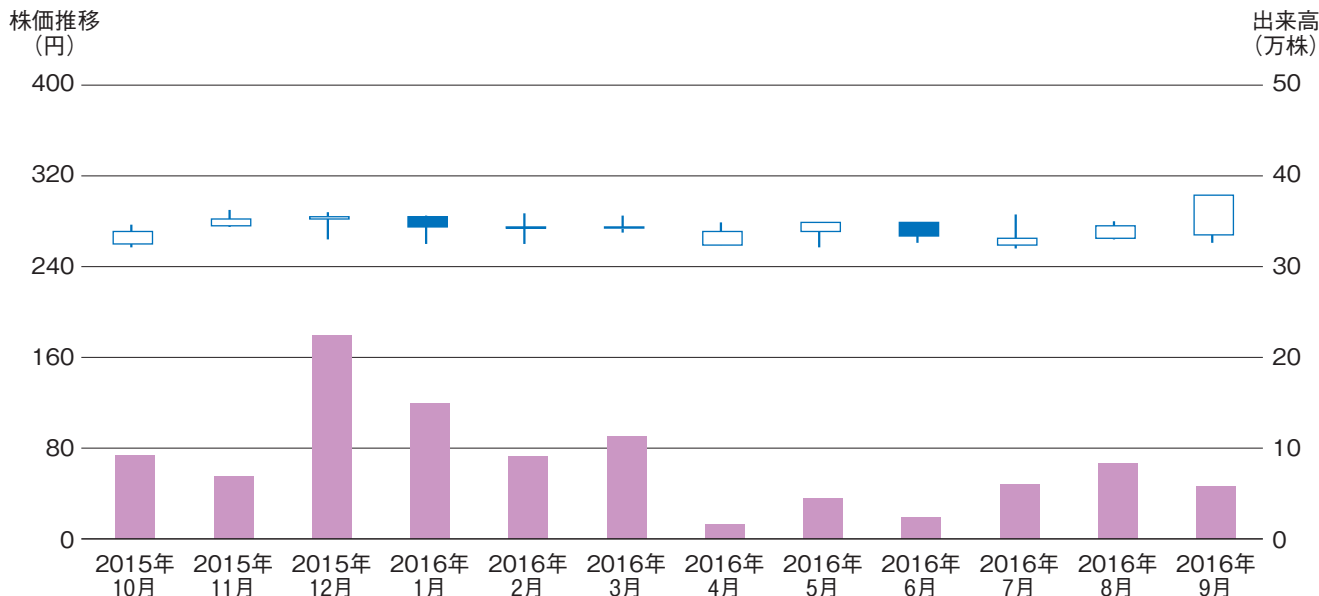
科目	(損益の部)	
	当中間期 平成28年 4月1日 ～28年 9月30日	前中間期 平成27年 4月1日 ～27年 9月30日
売上高	3,560	3,380
売上原価	2,474	2,339
売上総利益	1,085	1,041
販売費及び一般管理費	840	795
営業利益	245	245
営業外収益	35	34
営業外費用	10	7
経常利益	269	271
特別損失	10	5
税金等調整前中間純利益	259	266
法人税、住民税及び事業税	64	75
法人税等調整額	1	△0
法人税等合計	65	74
中間純利益	194	191
非支配株主に帰属する中間純利益	2	2
親会社株主に帰属する中間純利益	191	188

## ◆中間連結キャッシュ・フロー計算書

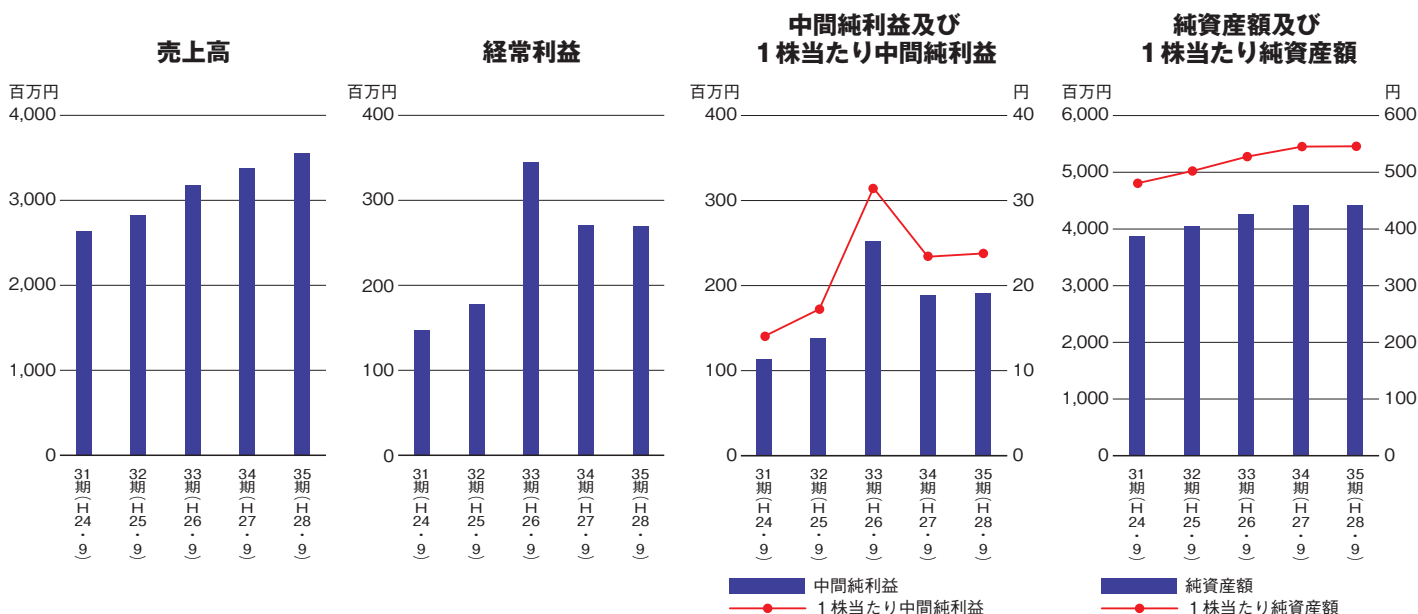
(単位：百万円)

科目	(キャッシュ・フロー)	
	当中間期 平成28年 4月1日 ～28年 9月30日	前中間期 平成27年 4月1日 ～27年 9月30日
営業活動によるキャッシュ・フロー	232	130
投資活動によるキャッシュ・フロー	△30	△71
財務活動によるキャッシュ・フロー	△86	△86
現金及び現金同等物に係る換算差額	△0	1
現金及び現金同等物の増減額（△は減少）	115	△25
現金及び現金同等物の期首残高	1,026	1,838
現金及び現金同等物の中間期末残高	1,142	1,813

# 株価と出来高

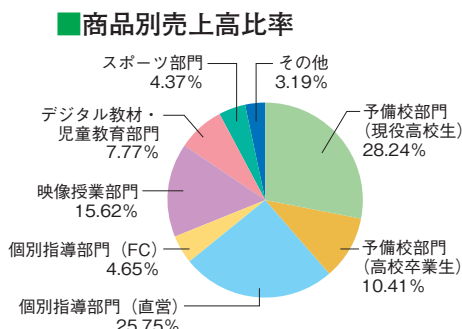


# 業績報告



※32期以前は、当社単体の数値です。

## 主要な校舎・教室数 (平成28年9月30日現在)



### ■城南予備校

東京都 4校舎  
神奈川県 4校舎  
千葉県 1校舎  
埼玉県 1校舎

### ■城南就活塾

神奈川県 1校舎

### ■城南医志塾

神奈川県 1校舎

### ■城南A O推薦塾

東京都 1校舎  
神奈川県 1校舎

### ■城南ONE'S

東京都 3校舎  
神奈川県 2校舎

### ■城南コベッツ

【直営】  
東京都 24教室  
神奈川県 27教室  
千葉県 2教室  
埼玉県 7教室  
その他 5教室

### 【フランチャイズ】

関東 160教室  
東北・北海道 12教室  
中部 14教室  
近畿 14教室  
国 5教室  
九州・沖縄 9教室

### ■河合塾マナビス

東京都 3校舎  
神奈川県 1校舎  
埼玉県 4校舎  
千葉県 2校舎  
群馬県 1校舎  
新潟県 2校舎

### ■くぼたのうけん

東京都 4教室  
神奈川県 1教室

### ■城南ルミナ保育園

東京都 1園

### ■ズーフォニックス・アカデミー

(直営・フランチャイズ含む)  
東京都 10教室  
その他 11教室

### ■久ヶ原スイミングクラブ

東京都 1校舎

### ■LINGO L.L.C.

東京都 1校舎

商号	株式会社城南進学研究社 (JOHNAN ACADEMIC PREPARATORY INSTITUTE, INC.)	役員	代表取締役社長CEO 下村勝己 常務取締役執行役員COO 柴田里美 取締役執行役員CAO 杉山幸広 取締役執行役員CBO 千島克哉 取締役 深堀和子 取締役(常勤監査等委員) 宮本和人 社外取締役(監査等委員) 小林慎一 社外取締役(監査等委員) 西村泰夫
設立	昭和57年(1982年)9月16日		
資本金	655百万円		
従業員数	260名(講師、契約社員等の臨時雇用者は含みません。)		
本社所在地	神奈川県川崎市川崎区駅前本町22番地2		
主な事業内容	予備校、進学教室、その他各種教室の経営 フランチャイズチェーンシステムによる予備校、進学教室の募集 及び経営指導 大学、高校及び中学受験用教材の企画、製作、販売 スイミングスクール及びスポーツジムの運営		

## 株式の状況

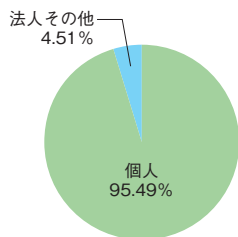
(平成28年9月30日現在)

発行可能株式総数	33,000,000株
発行済株式の総数	8,053,193株(自己株式884,647株を除く)
株主数	732名

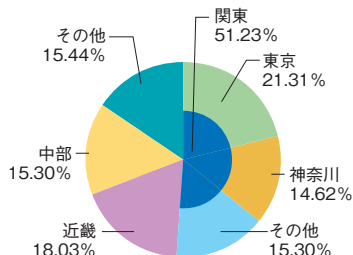
## 大株主一覧

株主名	持株数(株)	議決権比率(%)
有限会社シモムラ	2,690,000	33.40
下村勝己	1,157,000	14.36
下村友里	379,000	4.70
山崎杏里	379,000	4.70
深堀和子	320,000	3.97
小川由晃	266,000	3.30
株式会社みずほ銀行	192,000	2.38
株式会社ジャパングリエイト	152,000	1.88
深堀雄一郎	120,000	1.49
深堀泰弘	120,000	1.49

## 所有者別株主数比率



## 地域別株主数比率



(注) 1. 議決権比率は小数点第3位以下を切り捨てて表示しております。  
2. 上記大株主のほか、当社は自己株式884,647株を保有しております。



## 株主メモ

事業年度	毎年4月1日から翌年3月31日まで
定時株主総会	毎年6月
期末配当支払株主確定日	毎年3月31日
中間配当支払株主確定日	毎年9月30日
定時株主総会の基準日	毎年3月31日
公告方法	電子公告 <a href="http://www.johnan.co.jp/ir/notification.html">http://www.johnan.co.jp/ir/notification.html</a> 事故その他やむを得ない事由によって電子公告による公告ができない場合には、日本経済新聞に掲載いたします。
株主名簿管理人	東京都中央区八重洲一丁目2番1号 みずほ信託銀行株式会社
事務取扱場所	東京都中央区八重洲一丁目2番1号 みずほ信託銀行株式会社 本店証券代行部
郵便物送付先	〒168-8507
電話お問い合わせ先	東京都杉並区和泉二丁目8番4号 みずほ信託銀行株式会社 証券代行部 TEL. 0120-288-324
単元株式数	100株
証券コード	4720

## 株式会社城南進学研究社

〒210-0007 神奈川県川崎市川崎区駅前本町22番地2 TEL044-246-1951  
<http://www.johnan.co.jp/>