

第31期 報告書

平成24年4月1日～平成25年3月31日

城南予備校

現役合格保証

城南コベッツ

成績保証のある個別指導

株式会社城南進学研究社

株主の皆様へ

株主の皆様には、平素より格別のご高配を賜り厚く御礼申し上げます。
さて、当社は第31期（平成24年4月1日から平成25年3月31日まで）を終えましたので、その概要についてご報告申し上げます。

当事業年度におきましては、前事業年度に引き続き、顧客層の拡大に努めてまいりました。
まず、予備校部門におきましては、3年目を迎えた「現役合格保証制度」が浸透し、前年を上回る生徒を集め、2月には埼玉県南浦和に新規校舎として早稲田大学と慶應義塾大学の受験対策に特化した「早慶専門館」を開校いたしました。
小学生から高卒生を対象とする個別指導部門では、直営教室において低学年層である小中学生が着実に増え、「成績保証」によって学校の成績をあげる指導としてのブランドを定着させております。個別指導FC部門におきましては、平成24年5月に開設した西日本支社により機動性を高めることによって全国展開を加速し、当事業年度は42教室を開校し、「城南コベッツ」ブランドの個別指導教室は直営教室と合わせて当事業年度末で200教室を超えております。

また、将来にわたって長期の顧客となりうる乳幼児に対しては、脳開発プログラムを駆使した「くぼたのうけん」の教室で幼児クラスのカリキュラムを充実させ、安定した継続受講を実現させております。加えて「くぼたのうけん」を導入している立川の「城南ルミナ保育園」では、前事業年度を上回る途中入園者数によって期中平均園児数で60%増の実績をあげております。

さらに、社会人教育におきましては、資格取得講座に加え、就職活動を支援する「城南就活塾」を本格稼働させ、「乳幼児から社会人まで」を対象とする「総合教育企業」としての展開をより鮮明にしていくことを実現させております。

今後も引き続き、様々な層における多様な教育ニーズを掘りおこすことによって、垂直及び水平展開を進めながら事業領域の拡大を図り、総合教育企業としての確立に取り組んでまいります。



代表取締役社長
下村 勝己

株主の皆様におかれましては、何卒より一層のご理解とご支援を賜りますようお願い申し上げます。

第31回定時株主総会決議と通知

当社第31回定時株主総会におきまして、下記のとおり報告ならびに決議されましたので、ご通知申し上げます。

記

報告事項 第31期（平成24年4月1日から平成25年3月31日まで）事業報告及び計算書類報告の件
本件は、上記の内容を報告いたしました。

決議事項

第1号議案 剰余金処分の件
本件は、原案のとおり承認可決されました。

第2号議案 取締役5名選任の件
本件は、原案のとおり承認可決され、取締役に下村勝己、柴田里美、杉山幸広、千鳥克哉、深堀和子の5氏が再選され就任いたしました。

以上

財務諸表の概要

◆貸借対照表

(単位：百万円)

科目	第31期		第30期	
	平成25年3月31日現在		平成24年3月31日現在	
(資産の部)				
流動資産	1,781	1,661		
現金及び預金	1,304	1,104		
売掛金	81	78		
有価証券	78	181		
商品	34	30		
貯蔵品	10	10		
前払費用	122	95		
繰延税金資産	73	82		
未収入金	75	75		
未収収益	0	0		
その他	2	2		
貸倒引当金	△0	△0		
固定資産	3,579	3,498		
有形固定資産	1,732	1,721		
建物	817	819		
土地	834	834		
その他	80	67		
無形固定資産	112	72		
投資その他の資産	1,735	1,704		
投資有価証券	210	131		
関係会社株式	31	31		
長期貸付金	—	9		
役員及び従業員に対する長期貸付金	15	17		
長期前払費用	18	25		
敷金及び保証金	844	857		
長期未収入金	65	83		
投資不動産（純額）	482	485		
その他	82	82		
貸倒引当金	△16	△19		
資産合計	5,361	5,160		

(負債の部)

流動負債	828	827
買掛金	17	17
リース債務	—	1
未払金	336	336
未払費用	84	76
未払法人税等	35	30
未払消費税等	27	57
前受金	277	270
預り金	22	18
賞与引当金	21	18
資産除去債務	1	—
校舎再編成損失引当金	4	—
その他	0	0
固定負債	556	492
退職給付引当金	190	168
資産除去債務	295	279
その他	69	43
負債合計	1,385	1,319

(純資産の部)

株主資本	4,835	4,741
資本金	655	655
資本剰余金	652	652
資本準備金	652	652
利益剰余金	3,836	3,742
利益準備金	147	147
その他利益剰余金	3,689	3,595
別途積立金	3,340	3,340
繰越利益剰余金	349	255
自己株式	△309	△309
評価・換算差額等	△859	△900
その他有価証券評価差額金	43	1
土地再評価差額金	△902	△902
純資産合計	3,975	3,840
負債純資産合計	5,361	5,160

◆損益計算書

(単位：百万円)

科目	第31期		第30期	
	平成24年4月1日 ～25年3月31日		平成23年4月1日 ～24年3月31日	
売上高	5,288	4,992		
売上原価	3,789	3,547		
売上総利益	1,498	1,445		
販売費及び一般管理費	1,332	1,161		
営業利益	166	283		
営業外収益	68	59		
営業外費用	11	14		
経常利益	223	329		
特別利益	15	26		
特別損失	9	32		
税引前当期純利益	229	323		
法人税、住民税及び事業税	55	△61		
当期純利益	174	385		

◆キャッシュ・フロー計算書

(単位：百万円)

科目	第31期		第30期	
	平成24年4月1日 ～25年3月31日		平成23年4月1日 ～24年3月31日	
営業活動によるキャッシュ・フロー	301	658		
投資活動によるキャッシュ・フロー	△330	△43		
財務活動によるキャッシュ・フロー	△81	△2		
現金及び現金同等物に係る換算差額	0	△1		
現金及び現金同等物の増加額（△は減少）	△110	611		
現金及び現金同等物の期首残高	1,190	579		
現金及び現金同等物の期末残高	1,079	1,190		

◆株主資本等変動計算書

第31期（平成24年4月1日～平成25年3月31日）

(単位：百万円)

	株主資本								評価・換算差額等			純資産合計	
	資本金	資本剰余金		利益剰余金			自己株式	株主資本合計	その他有価証券評価差額金	土地再評価差額金	評価・換算差額等合計		
		資本準備金	資本剰余金合計	利益準備金	別途積立金	繰越利益剰余金							利益剰余金合計
平成24年4月1日残高	655	652	652	147	3,340	255	3,742	△309	4,741	1	△902	△900	3,840
事業年度中の変動額													
剰余金の配当	—	—	—	—	—	△80	△80	—	△80	—	—	—	△80
当期純利益	—	—	—	—	—	174	174	—	174	—	—	—	174
株主資本以外の項目の事業年度中の変動額（純額）	—	—	—	—	—	—	—	—	—	41	—	41	41
事業年度中の変動額合計	—	—	—	—	—	93	93	—	93	41	—	41	135
平成25年3月31日残高	655	652	652	147	3,340	349	3,836	△309	4,835	43	△902	△859	3,975

■城南コベッツはおかげさまで200教室

城南コベッツはおかげさまで200教室開校を達成しました。今後の開校計画としましては平成25年度で300教室、平成28年度には500教室を予定しております。



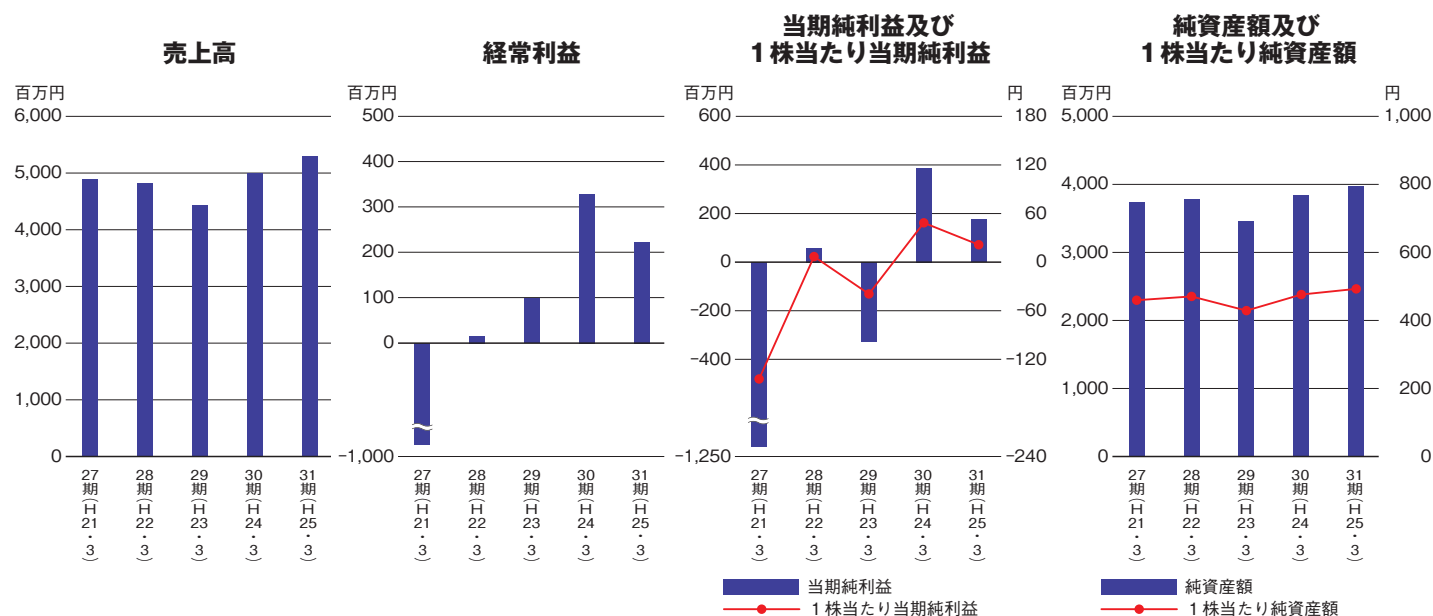
■「城南予備校 早慶専門館」を開校

近年の少子化に伴い大学入試の多様化と二極化がすすみ、ブランド力のある難関大学に人気が集まり、合格するためには以前にも増して学習面での量と質が求められています。

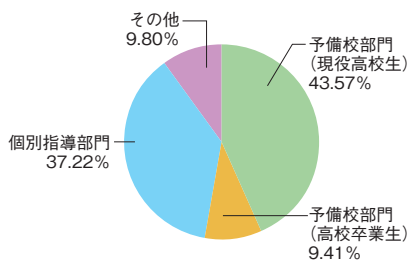
このような状況の下、数多くの合格実績を積み重ねたノウハウの集積を活用し、私立大学最難関と言われる早稲田大学・慶應義塾大学の合格指導に特化した専門館を、埼玉県のJR南浦和駅前に平成25年2月に開校いたしました。



業績報告



■商品別売上高比率



校舎・教室数 (平成25年3月31日現在)

■予備校 東京都 4校舎 神奈川県 5校舎 千葉県 1校舎 埼玉県 1校舎	■個別指導教室 【直営】 東京都 21教室 神奈川県 27教室 千葉県 1教室 埼玉県 5教室 その他 5教室 ※城南ONE'Sを含む 【フランチャイズ】 関東 123教室 東北・北海道 9教室 中部 9教室 近畿 8教室 中国地方 4教室 九州 2教室	■映像授業校舎 東京都 2校舎 埼玉県 2校舎 千葉県 1校舎 群馬県 1校舎 新潟県 2校舎 ■乳幼児教室 東京都 2教室 神奈川県 1教室 ■認証保育園 東京都 1園
--	--	--

商 号	株式会社城南進学研究社 (JOHNAN ACADEMIC PREPARATORY INSTITUTE, INC.)	役 員	代表取締役社長 下村勝己 常務取締役 柴田里美
設 立	昭和57年(1982年)9月16日	取 締 役	取締役 杉山幸広 取締役 千島克哉
資 本 金	655百万円	取 締 役	取締役 深堀和子
従 業 員 数	184名(講師、契約社員等の臨時雇用者は含みません。)	常 勤 監 査 役	常勤監査役 宮本和人
本 社 所 在 地	神奈川県川崎市川崎区駅前本町22-2	監 査 役	監査役 小林慎一
主 な 事 業 内 容	予備校、進学教室、その他各種教室の経営 フランチャイズチェーンシステムによる予備校、進学教室の募集 及び経営指導 大学、高校及び中学受験用教材の企画、製作、販売	監 査 役	監査役 西村泰夫

株式の状況

(平成25年3月31日現在)

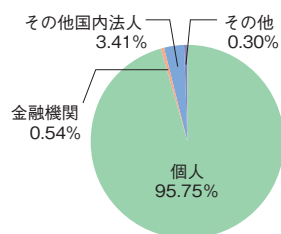
■発行可能株式総数	33,000,000株
■発行済株式の総数	8,053,351株 (自己株式884,489株を除く)
■株主数	731名

■大株主一覧

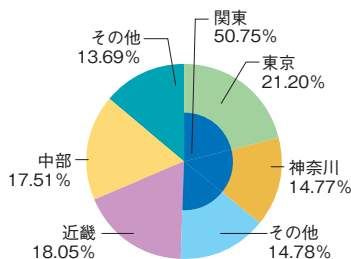
株主名	持株数(株)	議決権比率(%)
有 限 会 社 シ モ ム ラ	2,400,000	29.80
下 村 勝 己	1,447,000	17.97
下 村 友 里	379,000	4.71
下 村 杏 里	379,000	4.71
深 堀 和 子	320,000	3.97
小 川 由 晃	254,000	3.15
株 式 会 社 み ず ほ 銀 行	192,000	2.38
山 本 知 宏	177,000	2.20
深 堀 雄 一 郎	120,000	1.49
深 堀 泰 弘	120,000	1.49

(注) 1. 議決権比率は小数点第3位以下を切り捨てて表示しております。
2. 上記大株主のほか、当社は自己株式884,489株を保有しております。

■所有者別株主数比率



■地域別株主数比率



株主メモ

事業年度	毎年4月1日から翌年3月31日まで
定時株主総会	毎年6月
期末配当支払株主確定日	毎年3月31日
中間配当支払株主確定日	毎年9月30日
定時株主総会の基準日	毎年3月31日 (そのほか臨時時に必要あるときは、あらかじめ公告いたします。)
公告方法	電子公告 http://www.johnan.co.jp/ir/notification.html 事故その他やむを得ない事由によって電子公告による公告ができない場合には、日本経済新聞に掲載いたします。
株主名簿管理人	東京都中央区八重洲一丁目2番1号 みずほ信託銀行株式会社
事務取扱場所	東京都中央区八重洲一丁目2番1号 みずほ信託銀行株式会社 本店証券代行部
郵便物送付先	〒168-8507
電話お問い合わせ先	東京都杉並区和泉二丁目8番4号 みずほ信託銀行株式会社 証券代行部 TEL. 0120-288-324
単元株式数	1,000株
証券コード	4720

株式会社城南進学研究社

〒210-0007 神奈川県川崎市川崎区駅前本町22番地2 TEL044-246-1951
<http://www.johnan.co.jp/> (城南進学研究社 サイト)
<http://www.johnan.jp/> (城南予備校 サイト)
<http://www.covez.jp/> (城南コベッツ サイト)
<http://www.kubotanouken.com/> (くぼたのうけん サイト)
<http://www.manavics.com/> (城南マナビックス サイト)
<http://www.johnanones.jp/> (城南ONE'S サイト)
<http://www.johnan.jp/shukatsu/> (城南就活塾 サイト)
<http://www.johnan.jp/rumina/> (城南ルミナ保育園 サイト)

