

# 第33期 中間報告書

平成26年4月1日～平成26年9月30日



## 株式会社城南進学研究社

### 株主の皆様へ

株主の皆様には、平素より格別のご高配を賜り厚く御礼申しあげます。

さて、当社は第33期の中間期（平成26年4月1日から平成26年9月30日まで）を終了いたしましたので、その概要についてご報告申しあげます。

当中間期におけるわが国経済は、政府と日銀の経済・金融政策が設備投資の増加や雇用情勢の改善を誘引し、企業収益には好転の兆しが見られるものの、消費税率引き上げと円安による輸入コストの増加など景気の下振れ懸念を伴いながら依然として先行き不透明な状況で推移しております。

当業界におきましても、大手予備校の大規模なリストラを始めとして、少子化の影響による市場の縮小や競争の激化の傾向がますます鮮明になるとともに、家計における限られた教育支出の用途を巡って、多様な教育サービスが競い合う混沌とした展開が加速されてきております。

このような状況のもとで当社グループは、乳幼児から社会人にいたる幅広い顧客層に訴求する、最適なサービスの提供と新たなコンテンツの開発を進め、総合教育企業としての実績を積み上げて参りました。

まず、予備校部門におきましては、通常の授業形式でのサービスにとどまらず、徹底した問題演習により得点力を引き上げる「THE TANREN」と夏合宿の実施により、生徒の学力アップを推し進めるとともに、予想を上回る売上高増を実現させております。個別指導部門でも、演習コースの新設等によって集客力を高める一方、教室マネジメントの改革を推し進め、顧客満足度の向上につなげて参りました。全国展開を推進する個別指導FC部門におきましては、開校時の業務をサポートする開校支援室の設置により、新規教室の業績が大幅に改善しております。個別指導とともに昨今の生徒の「自分のペースで学習を進めたい」というニーズに応える映像授業は、依然として間断なく受講者数を増やしており、eラーニングとともに総合教育企業の一環として時代をとらえた事業展開を加速させております。

顧客との長期的な関係を期待できる乳幼児教育部門におきましては、新たに開校した「くぼたのうけん表参道教室」と幼児・児童英語教室「ズー・フォニックス・アカデミー南浦和教室」が高い評価をもって受け入れられ、今後の集客に期待が持てるスタートを見せております。東京都認証保育所「城南ルミナ保育園立川」では定員に迫る入園者数を確保し、待機児童の解消に向けた貢献度を高めております。大学生を対象とした就職サポート事業「城南就活塾」におきましても、WEB版の充実とあいまって注目度をあげております。

この結果、当中間期における売上高は3,178百万円、営業利益が316百万円、経常利益が345百万円、中間純利益が252百万円となりました。

株主の皆様におかれましては、何卒より一層のご理解とご支援を賜りますようお願い申しあげます。



代表取締役社長  
下村 勝己

# 中間連結財務諸表の概要

## ◆中間連結貸借対照表

(単位：百万円)

科目	(資産の部)	
	当中間期 平成26年 9月30日現在	前中間期 平成25年 9月30日現在
<b>流動資産</b>	<b>2,261</b>	<b>1,865</b>
現金及び預金	1,724	1,292
売掛金	179	180
有価証券	50	50
商品	49	36
繰延税金資産	54	73
その他	213	233
貸倒引当金	△9	△0
<b>固定資産</b>	<b>3,777</b>	<b>3,575</b>
有形固定資産	1,712	1,740
建物及び構築物（純額）	797	804
土地	835	834
その他（純額）	80	101
無形固定資産	275	97
投資その他の資産	1,789	1,737
投資有価証券	313	235
関係会社株式	—	31
敷金及び保証金	827	838
投資不動産（純額）	477	480
その他	185	166
貸倒引当金	△15	△16
<b>資産合計</b>	<b>6,038</b>	<b>5,441</b>

## (負債の部)

<b>流動負債</b>	<b>1,126</b>	<b>809</b>
買掛金	28	27
未払法人税等	94	45
前受金	488	357
賞与引当金	47	20
校舎再編成引当金	1	0
資産除去債務	1	0
その他	464	356
<b>固定負債</b>	<b>646</b>	<b>580</b>
繰延税金負債	39	37
退職給付引当金	—	204
退職給付に係る負債	240	—
資産除去債務	306	300
その他	60	38
<b>負債合計</b>	<b>1,772</b>	<b>1,390</b>

## (純資産の部)

<b>株主資本</b>	<b>5,100</b>	<b>4,909</b>
資本金	655	655
資本剰余金	652	652
利益剰余金	4,102	3,910
自己株式	△309	△309
<b>評価・換算差額等</b>	<b>—</b>	<b>△858</b>
<b>その他の包括利益累計額</b>	<b>△852</b>	<b>—</b>
その他有価証券評価差額金	50	44
土地再評価差額金	△902	△902
<b>少数株主持分</b>	<b>17</b>	<b>—</b>
<b>純資産合計</b>	<b>4,265</b>	<b>4,050</b>
<b>負債・純資産合計</b>	<b>6,038</b>	<b>5,441</b>

※前中間期は株式会社城南進学研究社単体の数値です。

## ◆中間連結損益計算書

(単位：百万円)

科目	(損益の部)	
	当中間期 平成26年 4月1日 ～26年 9月30日	前中間期 平成25年 4月1日 ～25年 9月30日
売上高	3,178	2,833
売上原価	2,167	2,057
売上総利益	1,010	775
販売費及び一般管理費	693	620
営業利益	316	155
営業外収益	36	33
営業外費用	7	10
経常利益	345	178
特別損失	3	—
税引前中間純利益	—	178
税金等調整前中間純利益	342	—
法人税、住民税及び事業税	84	40
法人税等調整額	1	△0
法人税等合計	85	39
少数株主損益調整前中間純利益	257	—
少数株主利益	4	—
中間純利益	252	138

※前中間期は株式会社城南進学研究社単体の数値です。

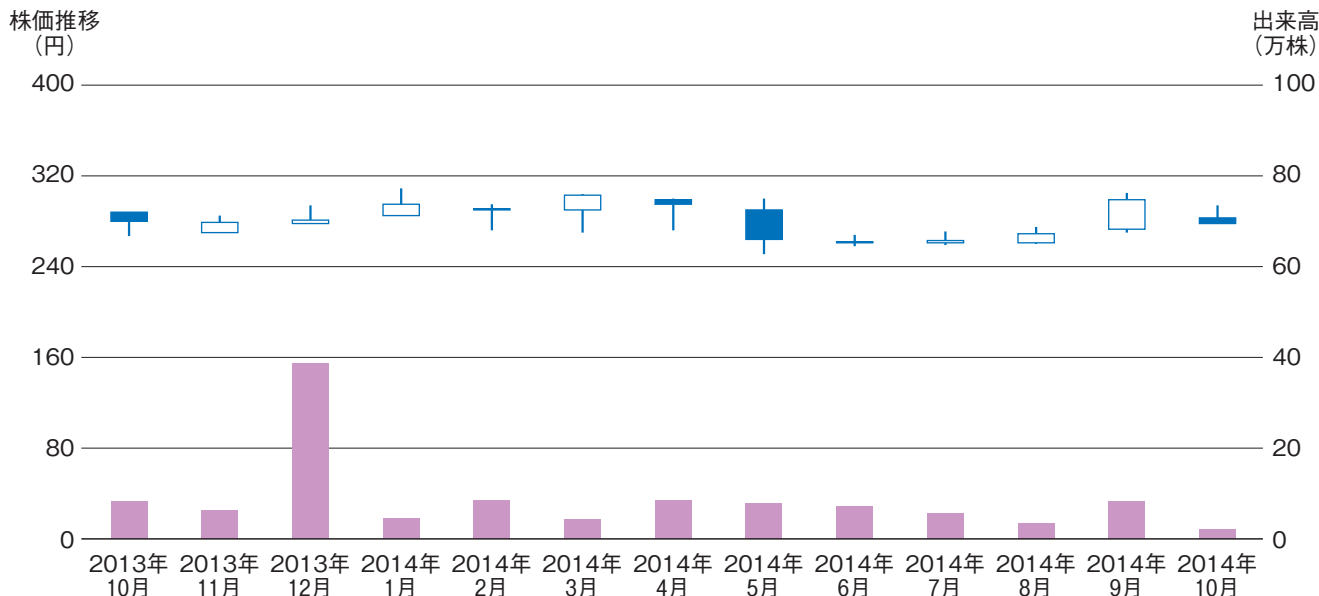
## ◆中間連結キャッシュ・フロー計算書

(単位：百万円)

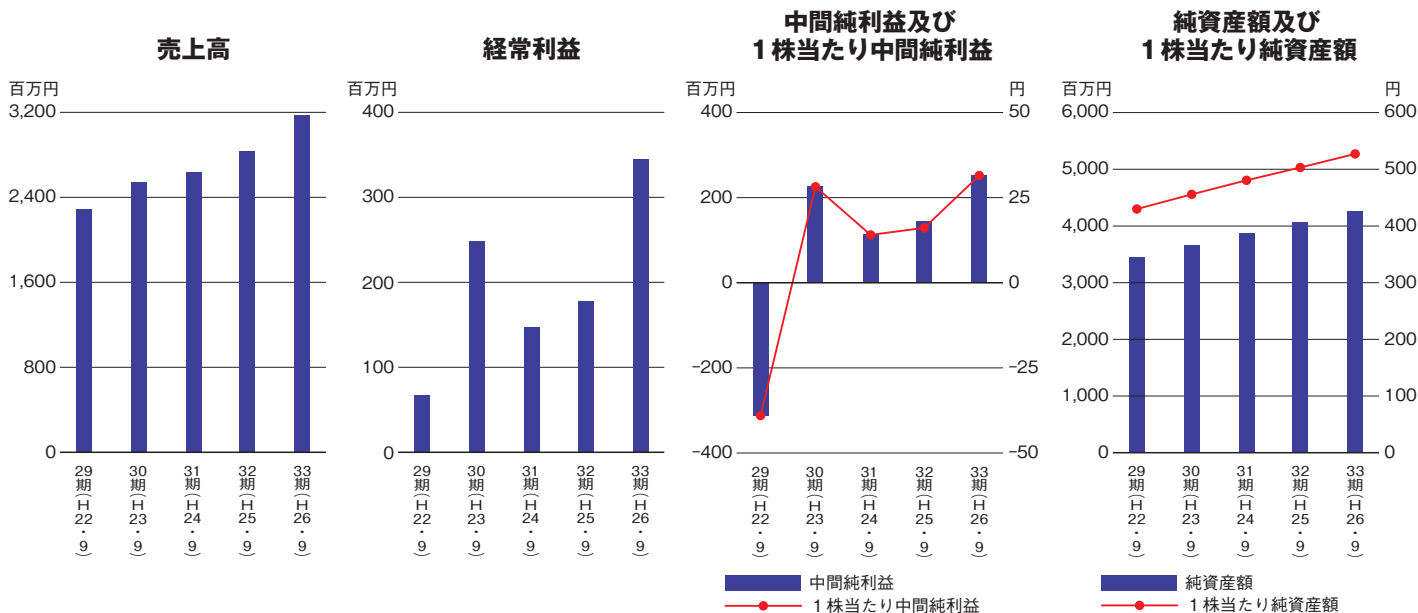
科目	(キャッシュ・フロー)	
	当中間期 平成26年 4月1日 ～26年 9月30日	前中間期 平成25年 4月1日 ～25年 9月30日
営業活動によるキャッシュ・フロー	421	91
投資活動によるキャッシュ・フロー	0	△140
財務活動によるキャッシュ・フロー	△67	△64
現金及び現金同等物に係る換算差額	2	0
現金及び現金同等物の増減額（△は減少）	356	△113
現金及び現金同等物の期首残高	1,238	1,079
現金及び現金同等物の中間期末残高	1,594	966

※前中間期は株式会社城南進学研究社単体の数値です。

# 株価と出来高

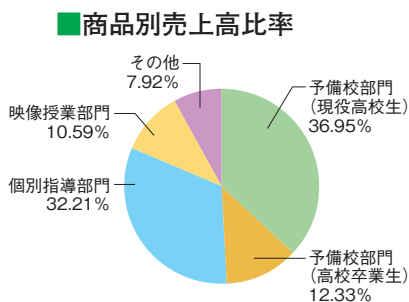


# 業績報告



※33期 (H26.9) は、連結の数値です。

## 校舎・教室数 (平成26年9月30日現在)



### 予備校

- 東京都 4校舎
- 神奈川県 5校舎
- 千葉県 1校舎
- 埼玉県 1校舎

### 大学生社会人

- キャリアアップ支援
- 神奈川県 1教室

### 個別指導教室

- 【直営】
- 東京都 22教室
  - 神奈川県 28教室
  - 埼玉県 7教室
  - 千葉県 1教室
  - その他 4教室

### 【フランチャイズ】

- 関東 139教室
- 中部 14教室
- 東北・北海道 11教室
- 近畿 11教室
- 九州 6教室
- 中国地方 5教室

### 映像授業校舎

- 東京都 2校舎
- 埼玉県 2校舎
- 千葉県 3校舎
- 群馬県 1校舎
- 新潟県 2校舎

### 乳幼児教室

- 東京都 3教室
- 神奈川県 1教室

### 認証保育園

- 東京都 1園

### 児童英語教室

- 東京都 1教室
- 埼玉県 1教室

商 号	株式会社城南進学研究社 (JOHNAN ACADEMIC PREPARATORY INSTITUTE, INC.)	役 員	代表取締役社長 下村勝己 常務取締役 柴田里美 取締役 杉山幸広 取締役 千島克哉 取締役 深堀和子 常勤監査役 宮本和人 社外監査役 小林慎一 社外監査役 西村泰夫
設 立	昭和57年(1982年)9月16日		
資 本 金	655百万円		
従 業 員 数	190名(講師、契約社員等の臨時雇用者は含みません。)		
本 社 所 在 地	神奈川県川崎市川崎区駅前本町22-2		
主 な 事 業 内 容	予備校、進学教室、その他各種教室の経営 フランチャイズチェーンシステムによる予備校、進学教室の募集 及び経営指導 大学、高校及び中学受験用教材の企画、製作、販売		

## 株式の状況

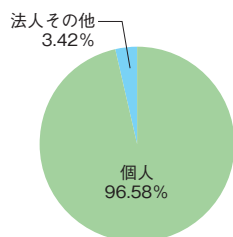
(平成26年9月30日現在)

■発行可能株式総数	33,000,000株
■発行済株式の総数	8,053,193株 (自己株式884,647株を除く)
■株主数	674名

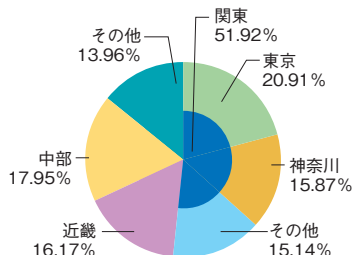
## ■大株主一覧

株主名	持株数(株)	議決権比率(%)
有限会社 シモムラ	2,400,000	29.81
下村 勝己	1,447,000	17.97
下村 友里	379,000	4.70
下村 杏里	379,000	4.70
深堀 和子	320,000	3.97
小川 由晃	306,000	3.80
山本 知宏	204,000	2.53
株式会社 みずほ銀行	192,000	2.38
深堀 雄一郎	120,000	1.49
深堀 泰弘	120,000	1.49

## ■所有者別株主数比率



## ■地域別株主数比率



(注) 1. 議決権比率は小数点第3位以下を切り捨てて表示しております。  
2. 上記大株主のほか、当社は自己株式884,647株を保有しております。

## 株主メモ

事業年度	毎年4月1日から翌年3月31日まで
定時株主総会	毎年6月
期末配当支払株主確定日	毎年3月31日
中間配当支払株主確定日	毎年9月30日
定時株主総会の基準日	毎年3月31日 (そのほか臨時に必要あるときは、あらかじめ公告いたします。)
公告方法	電子公告 <a href="http://www.johnan.co.jp/ir/notification.html">http://www.johnan.co.jp/ir/notification.html</a> 事故その他やむを得ない事由によって電子公告による公告ができない場合には、日本経済新聞に掲載いたします。
株主名簿管理人	東京都中央区八重洲一丁目2番1号 みずほ信託銀行株式会社
事務取扱場所	東京都中央区八重洲一丁目2番1号 みずほ信託銀行株式会社 本店証券代行部
郵便物送付先	〒168-8507
電話お問い合わせ先	東京都杉並区和泉二丁目8番4号 みずほ信託銀行株式会社 証券代行部 TEL. 0120-288-324
単元株式数	1,000株
証券コード	4720

## 株式会社城南進学研究社

〒210-0007 神奈川県川崎市川崎区駅前本町22番地2 TEL044-246-1951  
<http://www.johnan.co.jp/> (城南進学研究社 サイト)  
<http://www.johnan.jp/> (城南予備校 サイト)  
<http://www.covez.jp/> (城南コベッツ サイト)  
<http://www.kubotanouken.com/> (くぼたのうけん サイト)  
<http://www.manavics.com/> (城南マナビックス サイト)  
<http://www.johnanones.jp/> (城南ONE'S サイト)  
<http://www.johnan.jp/shukatsu/> (城南就活塾 サイト)  
<http://zoo-phonics.co.jp/> (ズー・フォニックス・アカデミーサイト)  
<http://www.io-maga.com/> (株式会社イオマガジン サイト)

